

Atención a la Salud

UNAM

UNIVERSIDAD NACIONAL AUTÓNOMA DE MÉXICO

SECRETARÍA DE ATENCIÓN A LA COMUNIDAD UNIVERSITARIA

DIRECCIÓN GENERAL DE ATENCIÓN A LA SALUD



¿Qué es la Dirección General de Atención a la Salud?

Es la dependencia universitaria que se encarga de:

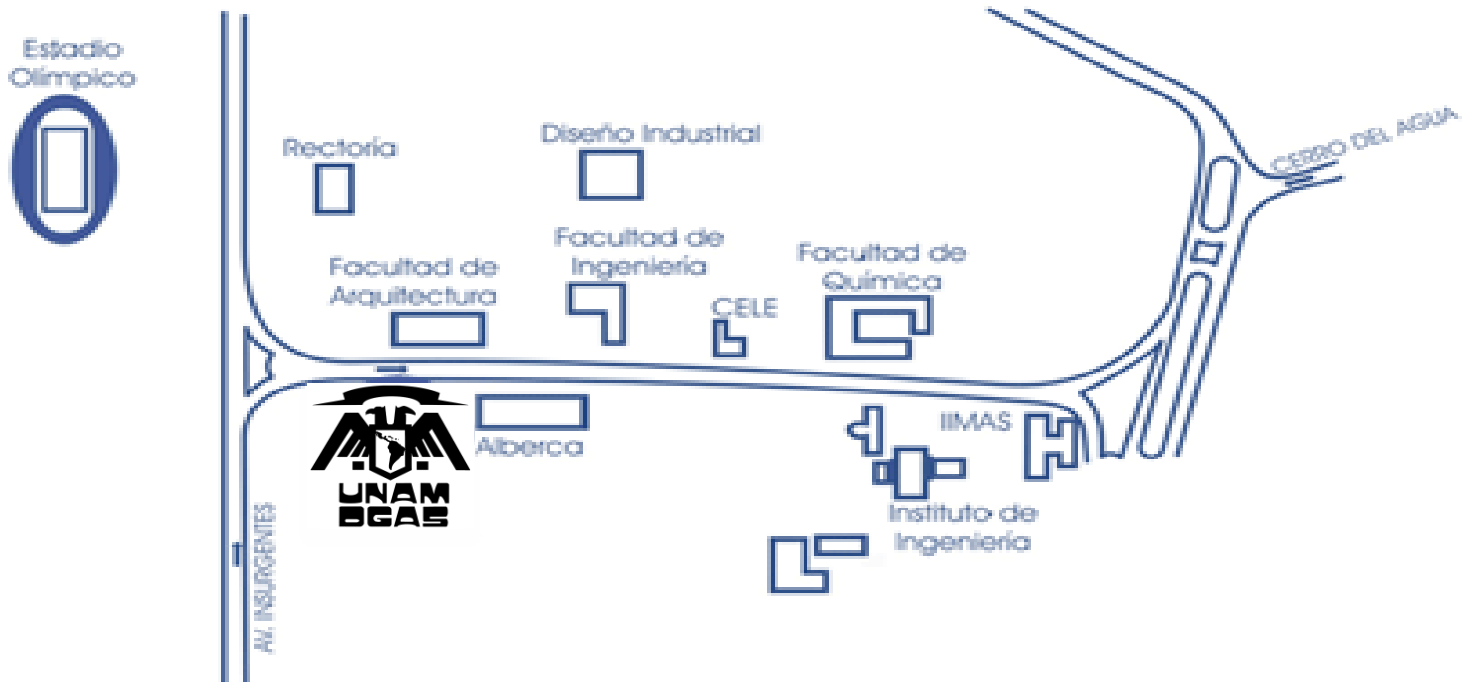
- **Proporcionar atención primaria a la salud y de urgencias a la comunidad estudiantil;**
- **Realizar y coordinar acciones de promoción, educación y fomento para la salud,**
- **Planear, organizar y efectuar estudios sobre aspectos relacionados con la salud de los alumnos.**
- **Instrumentar y ejecutar programas de saneamiento básico en los campi de nuestra Universidad.**

Se otorga atención de urgencia a los trabajadores administrativos, académicos y visitantes. Los casos urgentes se refieren al sistema de salud del paciente.



Dirección General de Atención a la salud

Se localiza en el Circuito Interior de Ciudad Universitaria, al costado poniente de la Alberca Olímpica, frente a la Facultad de Arquitectura.





ATENCIÓN MÉDICA DE LA UNAM PARA LOS ESTUDIANTES

En materia de atención médica, la Universidad tiene previstos los siguientes servicios:

- **En los campi externos a Ciudad Universitaria se cuenta con un consultorio de medicina general y en algunos de ellos también se tiene servicio de odontología general y psicología.**



Servicios que presta

En el Centro Médico Universitario se otorgan los siguientes:

Medicina General

Dermatología

Gastroenterología

Otorrinolaringología

Neumología

Psicología

Urgencias

Ginecología

**Traumatología y
Ortopedia**

Psiquiatría

Medicina interna

Oftalmología

Optometría



Servicios que presta

Centro Médico Universitario

Odontología general

Odontología de especialidad:

Ortodoncia

Endodoncia

Cirugía

Otros servicios:

Imagenología

Laboratorio clínico

Electrocardiografía

Laserterapia

**Atención
prehospitalaria
Orientación en Salud**

Vacunación



REQUISITOS PARA SOLICITAR ATENCIÓN PROGRAMADA EN EL CMU

Presentarse en la ventanilla de recepción-programación.

- **Consulta de primera vez:** tira de materias que lo acredite como estudiante de la UNAM, emitido por la escuela, plantel o facultad correspondiente.
- **Credencial de la UNAM con código de barras para lectura en el lector óptico.**
- **Consulta subsecuente: solo credencial de la UNAM.**





REQUISITOS PARA SOLICITAR ATENCIÓN EN LOS CONSULTORIOS DE LOS PLANTELES METROPOLITANOS

**Acudir al consultorio del plantel y
presentar :**

- Documento que lo acredite como estudiante del plantel.**
- identificación oficial con fotografía o credencial de la UNAM.**



SERVICIO DE ORIENTACIÓN EN SALUD (S.O.S).

Está ubicado en el Centro Médico Universitario, brinda servicios de orientación y consejería sobre aspectos relacionados con la salud física y psicológica, en tres modalidades:

- Consulta,
- Vía telefónica y
- Por correo electrónico.



Días hábiles de 8:00 a 20:00 hrs.

56 22 01 27

sos@unam.mx



ATENCIÓN DE URGENCIAS

En Ciudad Universitaria, se cuenta con servicios de ambulancias para acudir a prestar atención en el sitio que se requiera, cuando no es factible trasladar al paciente.

**Los números telefónicos para solicitar el servicio son:
5622-0202 ó 5622-0140.**

**Los horarios de este
servicio son:**

**Lunes a Viernes
de 6:00 a 23:00 hrs.**

**Sábados, domingos, días
festivos y períodos
vacacionales
de 6:00 a 21:00 hrs**





ATENCIÓN DE URGENCIAS EN EL CENTRO MÉDICO UNIVERSITARIO

Además, en el Centro Médico Universitario se cuenta con el servicio de urgencias.

**El horario de atención es:
de 6:00 a 21:00 hrs.
en días hábiles**





EL SEGURO DE SALUD DEL ESTUDIANTE UNIVERSITARIO EN EL IMSS

El derecho está sustentado en:

Decreto presidencial por el que se incorporan al régimen obligatorio del seguro social, por lo que corresponde a

las prestaciones en especie del seguro de enfermedades y maternidad,

para las personas que cursen estudios de los tipos medio superior y superior en instituciones educativas del Estado.

(DOF 14-sept-1998).



EL SEGURO MÉDICO DEL ESTUDIANTE EN EL IMSS



El Decreto Presidencial especifica que las personas que cursan estudios de los niveles medio superior y superior en instituciones educativas del Estado, tienen derecho a ser incorporadas al **régimen obligatorio del seguro social**, en lo que corresponde a las prestaciones del seguro de enfermedades y maternidad, que comprende:

- ✓ Atención médica general y especializada,
- ✓ Medicamentos,
- ✓ Análisis de laboratorio y estudios de gabinete,
- ✓ Intervenciones quirúrgicas,
- ✓ Rehabilitación,
- ✓ Hospitalización y
- ✓ Para el caso de las mujeres estudiantes, atención obstétrica de ser necesaria.



¿CUÁL ES LA VIGENCIA DEL DERECHO Y LA COBERTURA EN EL IMSS?

El derecho inicia desde que el alumno es aceptado en bachillerato, licenciatura o posgrado y se mantiene y renueva automáticamente mientras se encuentre inscrito.

La cobertura del *seguro médico del estudiante* incluye fines de semana, días festivos y vacaciones.

En caso de urgencia puede solicitar atención en cualquier instalación médica del IMSS en el país.

En caso de estar bajo tratamiento médico, debe realizar su cambio de adscripción en la clínica más cercana a tu domicilio actual.



¿COMO SE ACTIVA EL SEGURO DEL ESTUDIANTE?

El alumno es dado de alta en los sistemas del Seguro Social en el momento que es aceptado en la UNAM y se le asigna un número de seguridad social permanente y la Unidad de Medicina familiar con base al domicilio que dio de alta al momento de su registro ante la Institución.

Antes de hacer uso del seguro el alumno debe de obtener su número de seguridad social a través de:

Vía Internet en las direcciones electrónicas: de la DGAE www.escolar.unam.mx opción alumnos, después seleccionar Avisos Alumnos y finalmente seleccionar la imagen “Todo sobre el Seguro de Salud”

La del IMSS: www.imss.gob.mx/derechoh/escritorio-virtual

También lo puede obtener en la Oficina de Servicios Escolares de la Escuela, plantel o Facultad.



¿COMO SE ACTIVA EL SEGURO DEL ESTUDIANTE?

Además de su número de Seguridad Social, debe de tener a la mano su CURP, su domicilio completo incluyendo el Código Postal, credencial de la UNAM con fotografía o credencial del INE vigente, dos fotografías tamaño infantil y un correo electrónico personal en el que recibirá todas las respuestas al tramite de activación.

El procedimiento de activación lo puede hacer de dos maneras:

en la UMF que le corresponde por domicilio en el servicio de archivo clínico, o

Vía Internet a través de la Oficina Virtual del IMSS www.imss.gob.mx/derechoh/escritorio-virtual



¿COMO SE ACTIVA EL SEGURO DEL ESTUDIANTE?

En la dirección electrónica del IMSS debe seleccionar “Registrarte en tu clínica” y seguir los pasos que se le indican.

Al final del trámite debe imprimir los documentos que se le señalan incluyendo la hoja frontal de la Cartilla Nacional de Salud donde quedan asentados los datos del alumno incluyendo su número de seguridad social, unidad de medicina familiar, consultorio y turno en que será atendido.

Estos documentos debe presentarlos en la UMF al solicitar su primera consulta o servicio.

Recordar que este seguro se renueva automáticamente mientras esté inscrito como alumno. Si el estudiante trabaja y está afiliado al IMSS, el “Seguro de Salud del Estudiante” queda sin efecto, prevaleciendo el que recibe como trabajador.



ATENCIÓN A LOS ALUMNOS DE INICIACIÓN UNIVERSITARIA

En el consultorio médico que la DGAS tiene en el plantel, en el edificio de iniciación universitaria y

A través de la Secretaría de Salud del Gobierno de la Ciudad de México, específicamente de la Jurisdicción Sanitaria de Iztacalco con acciones de medicina preventiva, toma de peso y talla, examen de agudeza visual, iniciar o completar esquemas de vacunación con base a su edad y sexo, pláticas sobre prevención de accidentes, de violencia y adicciones, alimentación saludable, salud sexual y reproductiva, entre otras.



FERIAS DE LA SALUD

Desde 2010 se organizan Ferias de la Salud en los planteles del bachillerato y de licenciatura, donde el personal del IMSS, la UNAM y de otras instituciones públicas y privadas, brindan pláticas informativas, realizan actividades lúdicas y entregan materiales sobre:

- Salud sexual y reproductiva
- Adicciones
- Alimentación saludable, sobrepeso y obesidad
- Prevención de violencia
- Salud bucal y uso de auxiliares
- Prevención de accidentes
- Activación física
- Elección y manejo adecuado de mascotas



JUVENIMSS-UNAM

La estrategia JUVENIMSS incorporada en el 2010, contempla la formación de Promotores Adolescentes PREVENIMSS, para asegurar la participación de los estudiantes de bachillerato en la promoción de la salud. En coordinación con los responsables de esta estrategia en el IMSS se acordó adecuar los materiales y la logística a utilizar.

Actualmente se tienen 362 promotores adolescentes en 12 de los 14 planteles de nivel medio superior. En septiembre del presente año se llevarán a cabo 14 cursos de capacitación en promedio 25 alumnos por curso, para alumnos de nuevo ingreso que tengan interés de integrarse a esta estrategia.

JUVENIMSS - UNAM								
Acciones realizadas	2010	2011	2012	2013	2014	2015	2016	Total
Cursos	2	14	14	14	14	14	12	84
Alumnos capacitados	65	140	210	244	276	304	362	1,601



Promoción, Educación y Fomento para la salud,

Cada ciclo escolar la DGAS realiza las siguientes actividades para promover el autocuidado de la salud:

- **Jornada Médica de Bienvenida**
- **Campañas de vacunación**
- **Ferias de la Salud**
- **Videoconferencias, Programas de radio e Información vía internet**
- **Capacitación, Formación de recursos humanos y Servicio Social**



Salud ambiental

Saneamiento Básico:

Inspección y verificación del estado de las instalaciones físicas, así como la potabilidad del agua.

Higiene de los alimentos:

Verificación de los establecimientos autorizados para venta de alimentos.



Salud ambiental

Control de fauna nociva:

Acciones de desratización y desinsectación.

Control ecológico de los campi:

Retirar especies animales que representen peligro para la salud de la comunidad y coadyuvar con el Comité de la reserva ecológica en el campus de Ciudad Universitaria.



¿Qué es la Jornada Médica de Bienvenida?

Es una estrategia de acciones preventivas y de evaluación médica, diseñada para alumnos de nuevo ingreso a nivel medio superior y superior, coordinada por la DGAS, siempre con el apoyo de las autoridades de cada plantel y del IMSS.





Objetivos

- Informar a los alumnos sobre los servicios de atención médica a los que tienen derecho en la UNAM y en el IMSS.
- Brindar información sobre los aspectos básicos de autocuidado de la salud.



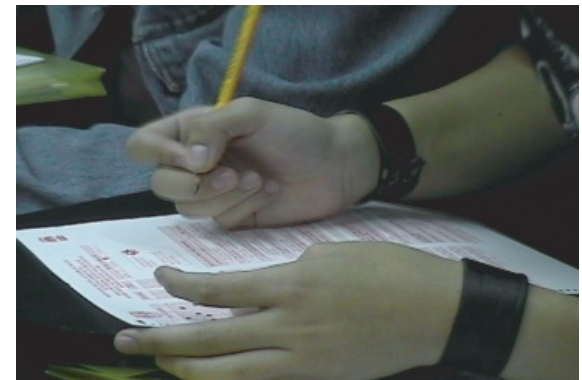
PREVENIMSS-UNAM
UN ESFUERZO CONJUNTO PARA LA ATENCIÓN DE
ESTUDIANTES UNIVERSITARIOS





Objetivos

- Recabar datos sobre aspectos de salud, familia y entorno de cada estudiante, para elaborar estrategias acordes a sus necesidades y a las de la comunidad de que se trate.





Estructura de la Jornada Médica de Bienvenida

- **Examen Médico Automatizado (EMA)**
- **Acciones preventivas del Programa PREVENIMSS – UNAM**



¿QUÉ ES EL EMA?

Es un instrumento estandarizado desarrollado por un equipo multidisciplinario de la UNAM, que permite contar con datos de las condicionantes de salud física y mental, así como de los estilos de vida y del entorno de los alumnos, con la finalidad de contar con el diagnóstico de salud de cada uno y establecer programas preventivos y de servicios de salud, acordes a las características de la comunidad estudiantil donde se aplica.





Examen Médico Automatizado

Está conformado por:

**4 Cédulas de auto-respuesta;
397 Preguntas;
57 baterías, y
11 escalas.**



Además se realiza:

- Ø Toma de peso y talla**
- Ø Agudeza visual**
- Ø Evaluación bucal**



**En su aplicación participan alumnos en servicio social de:
medicina, odontología, enfermería y optometría**



Objetivo

ESTABLECER PROGRAMAS DE:

- PREVENCIÓN
- ATENCIÓN A LA SALUD
- APOYOS INTRA E INTERINSTITUCIONALES
- ALIANZAS ESTRATÉGICAS

**DESARROLLAR
INVESTIGACIÓN
A PARTIR DE LA
INFORMACIÓN
PROPORCIONADA
POR LOS
ALUMNOS**

**Contar con
datos sobre la
salud, familia y
entorno de los
estudiantes de
nuevo ingreso**

**REALIZAR EL
ANÁLISIS DE
CADA UNO DE LOS
REACTIVOS
INDIVIDUALMENTE**

**ESTABLECER EL GRADO DE VULNERABILIDAD
POR:
GENERACIÓN, CARRERA, INDIVIDUO**



Análisis sobre:

PREVALENCIA POR SEXO
EN ÁREAS COMO:

Salud física

Salud mental

Adicciones

Estilos de vida

Accidentes y violencia

Entorno

Sexualidad y reproducción

Desarrollo físico

Salud bucal

FACTORES
DE RIESGO

ALTA VULNERABILIDAD RELACIONADA
CON:

OBESIDAD

DESNUTRICIÓN

COMPORTAMIENTOS RELACIONADOS CON
ANOREXIA Y/O BULIMIA

SOBREPESO Y AHF DE DIABETES MELLITUS

SOBREPESO U OBESIDAD Y AHF DE
HIPERTENSIÓN ARTERIAL

SALUD VISUAL

SALUD BUCAL

CONSUMO ALTO DE ALCOHOL

CONSUMO ALTO DE TABACO

CONSUMO DE MARIHUANA

CONSUMO VIGENTE O PREVIO DE OTRAS
DROGAS ILÍCITAS

EMBARAZO NO PLANEADO

INFECCIÓN DE TRANSMISIÓN SEXUAL

VIOLENCIA SEXUAL

VIOLENCIA FAMILIAR

IDEACIÓN E INTENTO SUICIDA



POBLACIÓN OBJETIVO

Alumnos	[0033] CCH PLANTEL VALLEJO						GLOBAL COLEGIO DE CIENCIAS Y HUMANIDADES					
	Masculino		Femenino		Total		Masculino		Femenino		Total	
	Número	Porcentaje	Número	Porcentaje	Número	Porcentaje	Número	Porcentaje	Número	Porcentaje	Número	Porcentaje
Total Aceptadosⁱ	1,978	48.1	2,134	51.9	4,112	100.0	9,373	48.4	7,846	48.8	16,062	100.0
Aplicación EMA	1,744	47.6	1,923	52.4	3,667	89.2	8,409	48.0	7,036	49.1	14,328	89.2
Grupo Analizadoⁱⁱ	1,647	47.5	1,818	52.5	3,465	84.3	7,552	48.1	6,752	49.1	13,753	85.6
Edad Promedio: 15 años 1 meses						Edad Promedio: 15 años 0 meses						

NIVEL DE VULNERABILIDAD

Vulnerabilidad	[0033] CCH PLANTEL VALLEJO						GLOBAL COLEGIO DE CIENCIAS Y HUMANIDADES					
	Masculino		Femenino		Total		Masculino		Femenino		Total	
	Número	Porcentaje	Número	Porcentaje	Número	Porcentaje	Número	Porcentaje	Número	Porcentaje	Número	Porcentaje
Altaⁱⁱⁱ	322	19.6	352	19.4	674	19.5	1,533	20.3	1,107	16.4	2,175	15.8
Baja^{iv}	1,325	80.4	1,466	80.6	2,791	80.5	6,019	79.7	5,645	83.6	11,578	84.2
Total	1,647	100.0	1,818	100.0	3,465	100.0	7,552	100.0	6,752	100.0	13,753	100.0



[0033] CCH PLANTEL VALLEJO 2016

Área	Prevalencia de marcadores de alta vulnerabilidad ¹	Masculino = 1,647		Femenino = 1,818		Total = 3,465		Total CCH= 13,753	
		Número	Porcentaje	Número	Porcentaje	Número	Porcentaje	Número	Porcentaje
Trastornos de la nutrición	Obesidad (Índice de Masa Corporal mayor o igual a 30.00) ²	65	3.9	67	3.7	132	3.8	598	3.8
	Desnutrición Grave (Índice de Masa Corporal menor a 16.00) ²	37	2.2	23	1.3	60	1.7	221	1.4
Enfermedades Crónicas	Hipertensión (Alumnos con obesidad o sobrepeso, que reportaron tener uno o ambos padres y/o algún hermano con hipertensión)	73	4.4	76	4.2	149	4.3	594	3.8
	Diabetes (Alumnos con obesidad o sobrepeso, que reportaron tener uno o ambos padres y/o algún hermano con diabetes)	60	3.6	64	3.5	124	3.6	583	3.7
Sustancias Adictivas	Consumo Alto de Alcohol (Tomaron 4 copas o más por ocasión en el último mes)	100	6.1	52	2.9	152	4.4	860	5.5
	Consumo Alto de Tabaco (fuman 4 o más cigarrillos al día)	25	1.5	6	0.3	31	0.9	196	1.2
	Consumo de Marihuana (Consumieron marihuana en el último mes independientemente de la frecuencia)	21	1.3	6	0.3	27	0.8	151	1.0
	Consumo de Otras Drogas Ilícitas (Consumieron en el último mes cocaína, inhalantes, heroína, anfetaminas, y/o crack independientemente de la combinación y frecuencia)	7	0.4	3	0.2	10	0.3	40	0.3
Sexualidad y Reproducción	Infección de Transmisión Sexual (Con vida sexual activa y haber tenido una infección de transmisión sexual)	1	0.1	3	0.2	4	0.1	15	0.1
	Embarazo No Planeado (Con vida sexual activa y haber tenido <ellas o la pareja de ellos> un embarazo no planeado)	12	0.7	7	0.4	19	0.5	87	0.6
Violencia	Violencia Sexual (Reportaron haber sido violados o abusados sexualmente)	8	0.5	40	2.2	48	1.4	236	1.5
	Violencia Familiar (Han sido agredidos fuertemente con golpes y además con insultos y humillaciones en su casa)	11	0.7	11	0.6	22	0.6	93	0.6
Salud Mental	Comportamientos Relacionados Con Anorexia y/o Bulimia (Realizan alguna acción para bajar de peso y además presentar tres o más reactivos positivos a la Escala de Trastornos de la Conducta Alimentaria)	4	0.2	49	2.7	53	1.5	177	1.1
	Ideación e Intento suicida (Fueron positivos a la escala de ideación suicida y además ya intentaron suicidarse)	16	1.0	62	3.4	78	2.3	376	2.4



[0033] CCH PLANTEL VALLEJO 2016

Área	Prevalencia de Factores de Riesgo Alumnos que reportaron:	Masculino = 1,647		Femenino = 1,818		Total = 3,465		Total CCH= 13,753	
		Número	Porcentaje	Número	Porcentaje	Número	Porcentaje	Número	Porcentaje
Enfermedades crónicas	Antecedentes heredo familiares de hipertensión (Tener a uno o ambos padres y/o algún hermano con Hipertensión)	286	17.4	340	18.7	626	18.1	2,726	17.4
	Antecedentes heredo familiares de diabetes (Tener a uno o ambos padres y/o algún hermano con Diabetes)	212	12.9	267	14.7	479	13.8	2,161	13.8
	Presión arterial alta (Padecer o haber padecido presión arterial alta)	16	1.0	32	1.8	48	1.4	248	1.6
	Diabetes (Padecer Diabetes)	1	0.1	1	0.1	2	0.1	23	0.1
	Asma (Padecen o han padecido Asma)	100	6.1	86	4.7	186	5.4	757	4.8
	Leucemia o Cáncer (Padecer de Leucemia u otro tipo de Cáncer)	2	0.1	3	0.2	5	0.2	19	0.2
	Epilepsia (Padecer Epilepsia)	7	0.4	11	0.6	18	0.5	76	0.5
Sustancias adictivas	Consumo actual de alcohol (Consumir alcohol cuando menos una vez en el último mes)	396	24.0	376	20.7	772	22.3	3,631	23.1
Sexualidad y reproducción	Anticoncepción de Emergencia (Actividad sexual y usar siempre o a veces anticoncepción de emergencia)	56	20.7 ¹	60	40.0 ¹	116	27.6 ¹	537	27.4 ¹
	Vida sexual activa sin métodos anticonceptivos (Actividad sexual y usar a veces o nunca un método anticonceptivo)	65	24.0 ¹	38	25.3 ¹	103	24.5 ¹	470	24.0 ¹
Violencia	Han sido asaltados (Han sufrido lesiones en un asalto)	54	3.3	19	1.1	73	2.1	356	2.3
Salud en general	Sobrepeso (Índice de Masa Corporal mayor a 25.00 y menor a 30.00) ²	234	14.2	253	13.9	487	14.1	2,252	14.3
	Problema de Salud Bucal (Una o más piezas dentales con caries)	1,006	61.1	1152	63.4	2,158	62.3	9,547	60.8
	Problema de Salud Visual (Presentan agudeza visual de 20/30 o menor en uno o ambos ojos)	287	17.4	252	13.9	539	15.6	2,699	17.2
	Accidentes (Haber sufrido dos o más fracturas)	135	8.2	72	4.0	207	6.0	989	6.3
	Sedentarismo (No realizar actividad física que los haga sudar intensamente cuando menos tres veces a la semana)	437	26.5	751	41.3	1,188	34.3	5,381	34.3
	Tatuajes y/o piercing(s) (Haberse realizado tatuaje[s] o colocado piercing[s])	210	12.8	280	15.4	490	14.1	2,225	14.2
Entorno	Baja cohesión familiar (En su familia nunca o sólo a veces, pasan tiempo juntos, expresan lo que desean, se ayudan, se unen para resolver problemas y se turnan las responsabilidades de la casa)	381	23.1	482	26.5	863	24.9	3,927	25.0
Salud Mental	Ansiedad (Presentan sintomatología elevada de acuerdo a la escala de Ansiedad BAI <Beck Anxiety Inventory>)	142	8.6	285	15.7	427	12.3	1,903	12.1
	Depresión (Presentan sintomatología elevada de acuerdo a la escala CES-D <Center for Epidemiologic Studies Depression Scale>)	177	10.7	385	21.2	562	16.2	2,592	16.5



[0033] CCH PLANTEL VALLEJO 2016

Área	Prevalencia de Factores Protectores Todos los alumnos que reportaron:	Masculino = 1,647		Femenino = 1,818		Total = 3,465		Total CCH= 13,753	
		Número	Porcentaje	Número	Porcentaje	Número	Porcentaje	Número	Porcentaje
Salud	Sin percepción de mala salud (Reportaron sentirse bien de salud)	1,561	94.8	1,643	90.4	3,204	92.5	14,408	91.8
	Desarrollo físico (Consideran que su desarrollo corporal es normal)	1,472	89.4	1,725	94.9	3,197	92.3	14,573	92.8
Actividad física	Hacen deporte (En su tiempo libre hacen deporte más de dos horas a la semana)	846	51.4	509	28.0	1,355	39.1	6,252	39.8
Sustancias adictivas	No consumen tabaco (Incluye a quienes nunca han fumado y a los que ya no lo hacen)	1,507	91.5	1,729	95.1	3,236	93.4	14,488	92.3
	No consumen alcohol (Incluye a los que nunca consumen y a quienes ya no lo hacen)	1,110	67.4	1,277	70.2	2,387	68.9	10,684	68.0
Sexualidad y reproducción	Sin vida sexual activa (No han iniciado su actividad sexual)	1,320	80.2	1,636	90.0	2,956	85.3	13,429	85.5
	Vida sexual activa con uso de condón (Utilizan condón como método anticonceptivo)	192	70.8¹	102	68.0¹	294	69.8¹	1,401	71.5¹
	Vida sexual activa con método anticonceptivo diferente de condón (Utilizan un método anticonceptivo excepto condón)	1	0.4¹	1	0.7¹	2	0.5¹	10	0.5¹
Entorno	Con proyecto de vida (Tener expectativas definidas en el 70% de los reactivos de la batería que explora cómo quieren verse en 10 años)	1,511	91.7	1,725	94.9	3,236	93.4	14,723	93.8
Estilos de Vida	Escolaridad de padres (Uno o ambos padres tienen escolaridad igual o mayor a bachillerato)	1,278	77.6	1,445	79.5	2,723	78.6	12,136	77.3
	Leen libros (En su tiempo libre leen libros más de dos horas a la semana)	281	17.1	676	37.2	957	27.6	4,340	27.6
	Escuchan música (En su tiempo libre escuchan música más de dos horas a la semana)	1,098	66.7	1,260	69.3	2,358	68.1	10,634	67.7



¿Qué es PREVENIMSS-UNAM?

Es un Programa interinstitucional que tiene por objetivo instrumentar acciones médicas para proteger y promover la salud de los estudiantes como apoyo a su desempeño académico, incluyendo medidas preventivas tales como completar el esquema de vacunación que corresponde a su respectivo grupo etario y está avalado por un Convenio Específico de Colaboración.



¿Qué incluye PREVENIMSS-UNAM?

Acciones de Promoción:

- Que conozcan el procedimiento para hacer uso de los servicios de salud de la UNAM.
- Que concluyan el trámite de activación del seguro del estudiante en los servicios médicos del IMSS.
- Que tengan y mantengan actualizada su Cartilla Nacional de Salud.
- Que hagan uso de los servicios preventivos.
- Que eviten actividades y conductas de riesgo para su salud.



¿Qué incluye PREVENIMSS-UNAM?

ACCIONES DE AUTOCUIDADO:

- Nutrición
- Prevención y control de enfermedades
- Identificación oportuna de enfermedades
- Salud sexual y reproductiva
- Salud bucal
- Salud visual
- Prevención de adicciones, violencia y accidentes
- Activación física



SERVICIO SOCIAL EN LA DGAS

El programa de Servicio Social de la DGAS está debidamente registrado ante la Dirección General de Orientación y Atención Educativa bajo el nombre “Servicio Social y Atención Integral de la Salud de los Estudiantes Universitarios”



SERVICIO SOCIAL EN LA DGAS

El objetivo es contribuir a la formación profesional de diversas disciplinas de la salud en un espacio académico y de vinculación teórico-práctico, bajo las líneas rectoras del modelo de atención integral en salud de la DGAS-UNAM



SERVICIO SOCIAL EN LA DGAS

- **Está estructurado a través de equipos multidisciplinarios de alumnos de las diferentes carreras de la salud o afines.**
- **Contempla que el alumno aplique todos los conocimientos, habilidades, destrezas, actitudes y valores aprendidos durante su formación académica.**



Espacios donde se desarrolla

- **Centro Médico Universitario**
- **Planteles de la Escuela Nacional Preparatoria**
- **Planteles de la Escuela Nacional Colegio de Ciencias y Humanidades**
- **Facultades de Estudios Superiores y**
- **Escuelas Nacionales**



Carreras participantes

Medicina

Odontología

Enfermería

Optometría

Trabajo social

Ing. Química

**Medicina
Veterinaria**

Derecho

Administración

Informática

Diseño

Psicología

Téc. en Radiología

**Ciencias de la
Comunicación**



El alumno en Servicio Social lleva a cabo actividades relacionadas con:

- **Educación, promoción y fomento para la salud.**
- **Salud ambiental**
- **Investigación**
- **Comunicación y difusión**



El alumno en servicio social tiene participación en las siguientes actividades:

- **Sesiones académicas semanales, departamentales, generales y radiológicas.**
- **Elaboración de material didáctico de apoyo como artículos de salud, cápsulas relacionadas con el tema del programa de Radio y videos para apoyar acciones específicas.**
- **Elaboración de un reporte final y entrega de un protocolo de investigación.**



El alumno en servicio social participa en actividades relacionadas con su carrera y otras como:

- **Campañas, jornadas y ferias de salud en Ciudad Universitaria y Planteles Metropolitanos.**
- **Jornada Médica de Bienvenida.**
- **Aplicación del EMA a los alumnos de cuarto año o equivalente.**

